

Oktober 2022

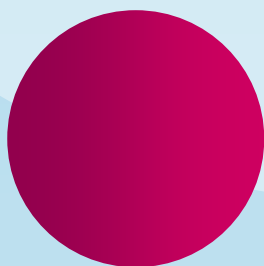
pka



Sammen giver
vi mere tilbage

Status på fremme af grønne og sociale målsætninger i PKA

Periodisk rapportering 2022



Indhold

Indledning	3
Generelt om PKA's arbejde med ansvarlige investeringer	4
Fremme af grønne investeringer	5
Opgørelse fordelt på pensionsprodukterne i PKA-fællesskabet	5
Fremme af sociale investeringer	7
Opgørelse fordelt på pensionsprodukterne i PKA-fællesskabet	7
Fremme af CO2-neutral portefølje i 2050	9
Opgørelse fordelt på pensionsprodukterne i PKA-fællesskabet	10
Fremme af ESG-tilt på ca. 15 %	12
Opgørelse fordelt på pensionsprodukterne i PKA-fællesskabet	12

Indledning

I PKA ønsker vi at fremme grønne og sociale karakteristika, når vi investerer dine pensionsmidler.

Konkret arbejder vi på at fremme:

- Grønne investeringer: 15 % af AUM i 2025
- Sociale investeringer: 10 mia. kr. i 2025
- CO2-neutral portefølje i 2050 med delmål for CO2-aftryk på 29 % reduktion i 2025
- ESG tilt ca. 15 % højere end benchmark for den børsnoterede aktieportefølje

Som følge af EU's disclosureforordning skal vi i PKA oplyse, i hvilket omfang vi har fremmet ovenstående mål.

Tabellen opsummerer, i hvilket omfang vi pr. 1. september 2022 har fremmet ovenstående målsætninger. I de følgende afsnit beskrives vores generelle arbejde med bæredygtige investeringer. Derefter følger en uddybning af resultaterne fra tabellen, og i hvilket omfang vi har fremmet de konkrete mål.

Tablet: Opsummering af status på PKA's grønne og sociale målsætninger

PKA fremmer	Status pr. 1. september 2022
Grønne investeringer	PKA har 37,1 mia. kr. i grønne investeringer, svarende til 12,6 % af nettoformuen
Sociale investeringer	PKA har 6,2 mia. kr. i sociale investeringer
CO2-neutral portefølje i 2050. Delmål på 29% reduktion i 2025	PKA monitorerer CO2-udledning fra porteføljen af børsnoterede aktier, virksomhedsobligationer og ejendomme for scope 1 og 2 og har allerede reduceret CO2-udledningen med 43 % siden 2019. Der arbejdes frem mod 2030 på at integrere flere aktivklasser og scope 3. Der vil derudover i år blive sat delmål for 2030 for både porteføljen og PKA-huset
ESG-tilt ca. 15 % højere end benchmark for den børsnoterede aktieportefølje	PKA's aktieporteføljes ESG-tilt er 12,7 % højere end benchmark

Generelt om PKA's arbejde med ansvarlige investeringer

En fast del af PKA's investeringsproces er at sikre, at vores investeringer overholder de rammer, bestyrelsen har vedtaget for kontroversielle våben, tobak og klimainvesteringer. Det indebærer blandt andet, at vi ikke investerer i kulmineselskaber eller oliesandsselskaber, hvis selskaberne ikke vurderes til at være omstillingsparate.

Når vi investerer i selskaber, forholder vi os blandt andet til, om selskaberne overholder FN Global Compacts 10 principper, selskabets skattebetalinger, arbejdstagerforhold og aflønningsmæssige forhold. Vi arbejder for at minimere de negative påvirkninger fra vores investeringer. Vi går i dialog med selskaber, som ikke giver tilfredsstillende oplysninger om de nævnte forhold, og hvis selskaberne ikke er villige til dialog eller overtræder vores politikker og retningslinjer, vil de blive ekskluderet og placeret på vores negativliste.

I PKA støtter vi blandt andet Paris-aftalen og FN's biodiversitetskonvention. Vi overholder de sanktioner og handelsembargoer, der er vedtaget af EU og FN, og som Danmark er forpligtet til at håndhæve. I PKA har vi fokus på skatteansvarlighed. Vi ønsker at sikre, at de selskaber, vi investerer i, udviser en ansvarlig skatteadfærd i overensstemmelse med nationale og internationale love og skatteprincipper.

Som pensionskasse er vi forpligtet til at levere det højst mulige afkast til vores medlemmer. For at leve op til denne forpligtelse er risikospredning og diversificering af den samlede investeringsportefølje et bærende princip. På den baggrund er det ikke muligt for os at placere den samlede formue i grønne og sociale investeringer, da det ikke vil give en tilstrækkelig risikospredning og sikkerhed for afkast på linje med investeringer placeret i det øvrige investeringsmarked.

Fremme af grønne investeringer

I PKA har vi i dag 12,6 % af vores investeringer placeret i grønne projekter – blandt andet grøn infrastruktur som vindmølle- og solcelleparker, grønne obligationer og ejendomme med fokus på energieffektivitet og bæredygtige materialer. Ambitionen er, at vores grønne investeringer skal hæves til 15 % i 2025 og 20 % i 2030. Vi støtter også op om den danske pensionsbranches tilsagn om at investere sammenlagt næsten 500 mia. kr. i klimarelaterede investeringer inden udgangen af 2030.

Status

Vi har placeret 37,1 mia. kr. i grønne investeringer pr. 30. juni 2022. Det svarer til 12,6% af nettoformuen og er en stigning siden sidste års opgørelse, hvor vi havde 35,4 mia. kr. i grønne investeringer (pr. 30. juni 2021).

Opgørelsesmetoden for de grønne investeringer er baseret på FN's [Verdensmål 7](#) om bæredygtig energi, der blandt andet inkluderer vedvarende energi, energieffektivisering, vind- og solenergi, biomasse og energieffektivisering i bygninger.

I årsrapporten for 2023, der udkommer i 2024, vil vi i lighed med resten af branchen overgå til at opgøre de grønne investeringer efter [EU's taksonomi](#).

Nedenstående tabel viser udviklingen i vores grønne investeringer fra 2021 til 2022.

Tabel: Udvikling i PKA's grønne investeringer

2021	2022	Stigning
35,4 mia. kr.	37,1 mia. kr.	+4,8 %

Opgørelse fordelt på pensionsprodukterne i PKA-fællesskabet

Det er et krav i EU's disclosureforordning, at vi oplyser, i hvilket omfang de enkelte pensionsprodukter i PKA-fællesskabet har fremmet de grønne investeringer. I tabellerne nedenfor fremgår udviklingen af vores grønne investeringer fordelt på pensionsprodukterne i PKA-fællesskabet.

Tabel: Status fordelt på pensionsprodukterne i PKA-fællesskabet

Pensionskassen for Farmakonomer		
2021	2022	Stigning
0,7 mia. Kr.	0,7 mia. kr.	0 %

Pensionskassen for Sundhedsfaglige		
2021	2022	Stigning
9,2 mia. kr.	9,5 mia. kr.	3,3 %

Pensionskassen for Sygeplejersker og Lægesekretærer

2021	2022	Stigning
17,1 mia. kr.	17,9 mia. kr.	4,7 %

Pensionskassen for Socialrådgivere, Socialpædagoger og Kontorpersonale

2021	2022	Stigning
8,4 mia. kr.	9 mia. kr.	7,1 %

Pensionskassen for PKA P+ Gennemsnitsrente

2021	2022	Stigning
28 mio. kr.	38 mio. kr.	40 %

Pensionskassen for PKA P+ Markedsrente

2021	2022	Stigning
2,5 mio. kr.	3,5 mio. kr.	40 %

Fremme af sociale investeringer

I PKA har vi en målsætning om at investere 10 mia. kr. i aktiver, der fremmer sociale forhold inden udgangen af 2025. Medio 2021 havde vi 8,3 mia. kr. i sociale investeringer.

Vores investeringer med et særligt socialt fokus kan inddeles i tre overordnede kategorier:

1. Sociale impact fonde – hvor vi blandt andet har investeret i en dansk impact fond sammen med Den Sociale Kapitalfond, som skal hjælpe psykisk sårbare i job, udvikle udsatte børns sprog mm.
2. Sociale ejendomme – med fokus på at understøtte stærke sociale fællesskaber for både de ældre og unge
3. Sociale obligationer – blandt andet med Verdensbanken, som har fokus på at understøtte sundhedssystemer i udviklingslande

Status

Vores sociale investeringer er faldet med 25 % siden seneste opgørelse (d. 30.6.2021) og ligger nu på 6,1 mia. kr. Hovedårsagen til faldet skyldes frasalg af sociale obligationer for 2 mia. kr.

Nedenstående tabel giver et overblik over vores sociale investeringer.

Tabel: Udvikling i PKA's sociale investeringer

2021	2022	Fald
8,3 mia. kr.	6,1 mia. kr.	-25 %

Opgørelse fordelt på pensionsprodukterne i PKA-fællesskabet

Det er et krav i EU's disclosureforordning, at vi i PKA oplyser, i hvilket omfang de enkelte pensionsprodukter i PKA-fællesskabet har fremmet de sociale investeringer. I tabellerne nedenfor fremgår udviklingen af PKA's sociale investeringer fordelt på pensionsprodukterne i PKA-fællesskabet.

Tabel: Status fordelt på pensionsprodukterne i PKA-fællesskabet

Pensionskassen for Farmakonomer		
2021	2022	Fald
160 mio. kr.	120 mio. kr.	-26 %

Pensionskassen for Sundhedsfaglige		
2021	2022	Fald
1,8 mia. kr.	1,4 mia. kr.	-22 %

Pensionskassen for Sygeplejersker og Lægesekretærer		
2021	2022	Fald
3,9 mia. kr.	2,9 mia. kr.	-26 %

Pensionskassen for Socialrådgivere, Socialpædagoger og Kontorpersonale		
2021	2022	Fald
2,3 mia. kr.	1,7 mia. kr.	-35 %

Pensionskassen for PKA P+ Gennemsnitsrente		
2021	2022	Fald
26 mio. kr.	13 mio. kr.	-49 %

Pensionskassen for PKA P+ Markedsrente		
2021	2022	Fald
2,4 mio. kr.	1,2 mio. kr.	-50 %

Fremme af CO₂-neutral portefølje i 2050

I PKA har vi tilsluttet os Paris-aftalen og dermed, at porteføljen skal være CO₂-neutral i 2050. Vores delmål for 2025 er 29 % reduktion af CO₂-aftrykket (for børsnoterede aktier, ejendomme og virksomhedsobligationer, scope 1+2).

For at kunne levere på CO₂-reduktionsmålet er vi afhængige af, at de enkelte selskaber selv reducerer deres CO₂-aftryk, og at regeringer gennemfører regulering, der fremmer CO₂-reduktion. Gennem aktivt ejerskab arbejder vi for, at de selskaber, vi investerer i, begynder at reducere deres CO₂-aftryk og forpligter sig på at blive CO₂-neutrale inden 2050.

Status

Indtil nu har rapportering på porteføljens CO₂-udledning taget udgangspunkt i PKA-fællesskabet. Den seneste CO₂-opgørelse er pr. 31/12-2021 og indgår i Årsrapport for 2021. I tabellen nedenfor fremgår udviklingen i reduktion af CO₂-udledning fra den samlede portefølje i PKA-fællesskabet (jf. Årsrapport 2021). 2019 er baseline-år for målingen af CO₂-reduktion. Som tabellen viser, er CO₂-aftrykket reduceret med 43 % fra 2019 til 2021.

Tablel: CO₂ udledning og CO₂ aftryk fra den samlede portefølje i PKA-fællesskabet*

Enhed	CO ₂ -udledning 2019	CO ₂ -udledning 2020	CO ₂ -udledning 2021
Tons CO₂	1,638,043	1,227,616	1,077,369
CO₂ aftryk (tons/mio. kr.)	13,4	9,5	7,7
Reduktion af CO₂ aftryk	/	29%	43%

* Opgørelsen indeholder: Børsnoterede aktier, ejendomme og virksomhedsobligationer, scope 1+2. Porteføljens CO₂-udledning og CO₂-aftryk er opgjort i overensstemmelse med "CO₂-model for den finansielle sektor" udarbejdet af FinansDanmark og Forsikring & Pension. Opgørelsen er også i overensstemmelse med Net Zero Asset Owner Alliance og Paris Aligned Investment Initiative's rammeværk.

Frem mod 2030 arbejder vi på at integrere flere aktivklasser og scope 3 i opgørelsen af porteføljens CO₂-aftryk. Vi vil derudover sætte delmål for CO₂ reduktion i 2030 for både porteføljen og PKA-huset.

CO₂-udledning og CO₂-aftryk

- CO₂-udledning måler vores forholdsmæssige ejerandel af CO₂-udledningen fra de selskaber og ejendomme, som vi har investeret i
- CO₂-aftrykket normaliserer CO₂-udledningen i forhold til markedsværdien af vores investeringer i de nævnte selskaber og ejendomme

CO₂ Scope 1, 2 og 3

- Scope 1 er direkte udledninger fra kilder, som er kontrolleret og ejet af virksomheden
- Scope 2 er indirekte udledninger, der knytter sig til virksomhedens brug af varme og strøm
- Scope 3 dækker over indirekte udledninger fx leverandørers CO₂-udledninger

Opgørelse fordelt på pensionsprodukterne i PKA-fællesskabet

Det er et krav i EU's disclosureforordning, at vi oplyser, i hvilket omfang de enkelte pensionsprodukter i PKA-fællesskabet har fremmet CO2-reduktion. I tabellerne nedenfor fremgår udviklingen af PKA's CO2-reduktion fordelt på pensionsprodukterne i PKA-fællesskabet.

CO2-reduktionsmålet gælder for PKA-fællesskabet som helhed. Opgørelsen af CO2-reduktion for de enkelte pensionsprodukter i PKA-fællesskabet er derfor baseret på et vægtet gennemsnit mellem kasserne. Der er mindre forskelle på CO2-aftrykket for de enkelte pensionsprodukter. Årsagen er, at ikke alle pensionsprodukter har den samme ejendomsportefølje. Pensionsprodukternes aktie- og kreditportefølje er fordelt ens.

Tablet: Status fordelt på pensionsprodukterne i PKA-fællesskabet

Pensionskassen for Farmakonomer			
Enhed	CO2-udledning 2019	CO2-udledning 2020	CO2-udledning 2021
Tons CO2	57.332	42.967	37.540
CO2 aftryk (tons/mio. kr.)	15,29	10,73	8,67
Reduktion af CO2 aftryk	/	30 %	43 %

Pensionskassen for Sundhedsfaglige			
Enhed	CO2-udledning 2019	CO2-udledning 2020	CO2-udledning 2021
Tons CO2	347.265	260.255	227.364
CO2 aftryk (tons/mio. kr.)	13,34	9,42	7,58
Reduktion af CO2 aftryk	/	29 %	43 %

Pensionskassen for Sygeplejersker og Lægeseekretærer			
Enhed	CO2-udledning 2019	CO2-udledning 2020	CO2-udledning 2021
Tons CO2	782.985	586.800	512.642
CO2 aftryk (tons/mio. kr.)	13,19	9,34	7,55
Reduktion af CO2 aftryk	/	29 %	43 %

Pensionskassen for Socialrådgivere, Socialpædagoger og Kontorpersonale			
Enhed	CO2-udledning 2019	CO2-udledning 2020	CO2-udledning 2021
Tons CO2	438.996	329.001	287.422
CO2 aftryk (tons/mio. kr.)	13,53	9,54	7,7
Reduktion af CO2 aftryk	/	29 %	43 %

<u>Pensionskassen for PKA P+ Gennemsnitsrente</u>			
Enhed	CO2 udledning 2019	CO2 udledning 2020	CO2 udledning 2021
Tons CO2	10.507	7.784	6.879
CO2 aftryk (tons/mio. kr.)	16,75	11,83	9,65
Reduktion af CO2 aftryk	/	29 %	42 %

<u>Pensionskassen for PKA P+ Markedsrente</u>			
Enhed	CO2 udledning 2019	CO2 udledning 2020	CO2 udledning 2021
Tons CO2	960	719	628
CO2 aftryk (tons/mio. kr.)	16,75	11,83	9,65
Reduktion af CO2 aftryk	/	29 %	42 %

Fremme af ESG-tilt på ca. 15 %

I PKA investerer vi i et bredt udsnit af verdens selskaber. Det er vores mål, at vores børsnoterede aktieportefølje skal være mere bæredygtig end det gennemsnitlige aktiemarked. Det er det, vi kalder en ESG-score eller et ESG-tilt. Vi stræber efter, at denne skal være ca. 15 % højere end vores benchmark, hvor benchmark er en betegnelse for det gennemsnitlige aktiemarked. I PKA bruger vi ESG-tiltet som metode til at styrke ESG-profilen på de børsnoterede aktier uden at gå på kompromis med afkastet.

Status

Pr. 30.6.2022 er status for porteføljens ESG-rating:

- PKA's aktieportefølje har en gennemsnitlig ESG-rating på "AAA" – som er den højeste ESG-rating, man kan opnå.
- ESG-rating for det benchmark, som vi sammenligner med, er på "AA", som er den næstbedste rating.
- PKA's aktieporteføljes ESG-tilt er 12,7% højere end benchmark.

Årsagen til dette skyldes en forskel i de ESG-værktøjer, som vores samarbejdspartnere benytter sig af. Et af vores aktiemandater benytter sit eget ESG-værktøj, mens de øvrige managere benytter ESG-rating fra data-leverandøren MSCI.

Opgørelse fordelt på pensionsprodukterne i PKA-fællesskabet

Det er et krav i EU's disclosureforordning, at vi oplyser, i hvilket omfang de enkelte pensionsprodukter i PKA-fællesskabet har fremmet et ESG-tilt på ca. 15 %. Da alle pensionsprodukterne i PKA-fællesskabet har den samme vægtning i aktier, er ESG-tiltet det samme for PKA-fællesskabet som for de enkelte pensionsprodukter. Alle pensionsprodukternes aktieportefølje har derfor et ESG-tilt på 12,7% højere end benchmark.

pka

